



НОВИНКИ

**2024**

КЕРАМОГРАНИТ  
30X60

НОВИНКИ 2024

ЯНССОН



7360-0016, 7360-0017, 7360-0018



7360-0015, 7360-0019, 7360-0020

ШВАРЦ

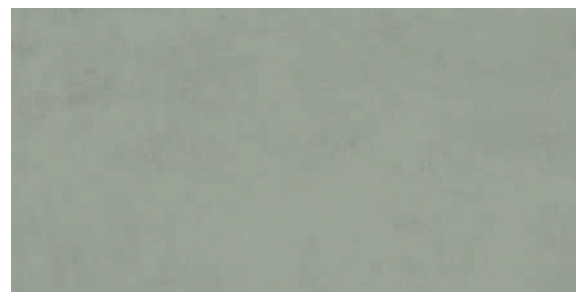


6260-0196

ЭКЗЮПЕРИ

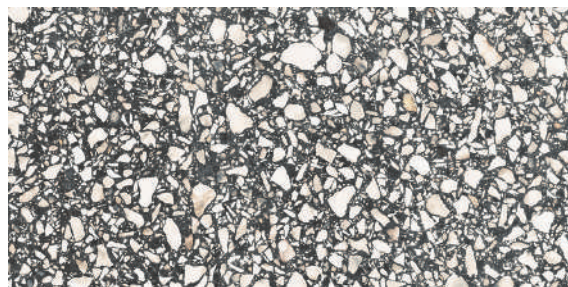


7361-0006



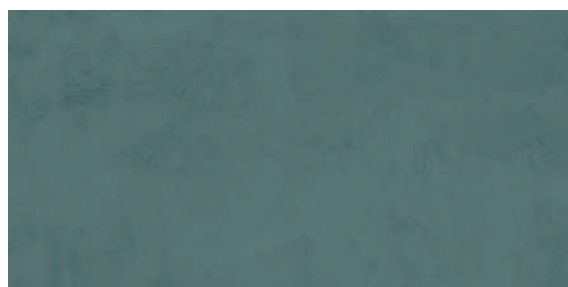
6260-0185

КЭРРОЛЛ



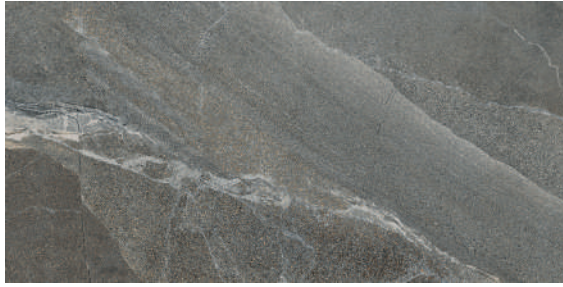
6260-0188

РЕРИХ



6260-0200

ДИККЕНС



6260-0224

ТРЭВЕРС



6260-0191



6260-0190

АСГАРД



6260-0238



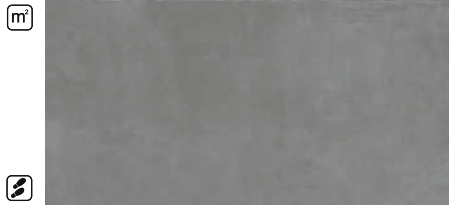
6260-0234

# ЯНСОН· JANSOON

керамогранит 30x60 см



### Янссон серый



Плоская, матовая

Matt

30x60 cm

В наличии 7 вариантов рисунка

6260-0092

**3** СТЕПЕНЬ ИЗНОСОСТОЙКОСТИ  
ABRASION RESISTANCE

### Янссон бежево-коричневый



Плоская, матовая

Matt

30x60 cm

В наличии 7 вариантов рисунка

6260-0094

**4** СТЕПЕНЬ ИЗНОСОСТОЙКОСТИ  
ABRASION RESISTANCE

### Янссон белый



Плоская, матовая

Matt

30x60 cm

В наличии 7 вариантов рисунка

6260-0093

**4** СТЕПЕНЬ ИЗНОСОСТОЙКОСТИ  
ABRASION RESISTANCE

### Янссон декор серый



NEW

декор 1 серый 7360-0016



декор 2 серый 7360-0017



декор 3 серый 7360-0018

Плоская, матовая

Matt

30x60 cm

**3** СТЕПЕНЬ ИЗНОСОСТОЙКОСТИ  
ABRASION RESISTANCE

### Янссон декор светлый

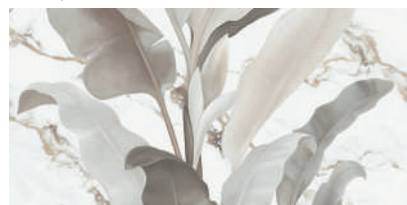


NEW

декор 1 светлый 7360-0015



декор 2 светлый 7360-0019



декор 3 светлый 7360-0020

Плоская, матовая

Matt

30x60 cm

**3** СТЕПЕНЬ ИЗНОСОСТОЙКОСТИ  
ABRASION RESISTANCE

Керамогранит - Porcelain gres	ФОРМАТ FORMAT	ШТ. / КОР. PCS / BOX	ШТ. / М <sup>2</sup> PCS / SQM	М <sup>2</sup> / КОР. SQM / BOX	КОР. / ПОДДОН BOX / PALLET	М <sup>2</sup> / ПОДДОН SQM / PALLET	КГ / КОР. KG / BOX	КГ / ПОДДОН KG / PALLET
	30x60	8	5,53	1,44	32	46,08	27,5	920

# ШВАРЦ · SCHWARTZ

керамогранит 30x60 см



### Шварц серый



Плоская, матовая

Matt

30x60 см

В наличии 7 вариантов рисунка

6260-0195

**4** СТЕПЕНЬ ИЗНОСОСТОЙКОСТИ  
ABRASION RESISTANCE

### Шварц натуральный



NEW

Плоская, матовая

Matt

30x60 см

В наличии 7 вариантов рисунка

6260-0196

**4** СТЕПЕНЬ ИЗНОСОСТОЙКОСТИ  
ABRASION RESISTANCE

	ФОРМАТ FORMAT	ШТ. / КОР. PCS / BOX	ШТ. / М <sup>2</sup> PCS / SQM	М <sup>2</sup> / КОР. SQM / BOX	КОР. / ПОДДОН BOX / PALLET	М <sup>2</sup> / ПОДДОН SQM / PALLET	КГ / КОР. KG / BOX	КГ / ПОДДОН KG / PALLET
Керамогранит · Porcelain gres	30x60	8	5,53	1,44	32	46,08	27,5	920

# ЭКЗЮПЕРИ · EXUPERY

керамогранит 30x60 см





### Экзюпери светло-бежевый



Плоская, матовая

Matt

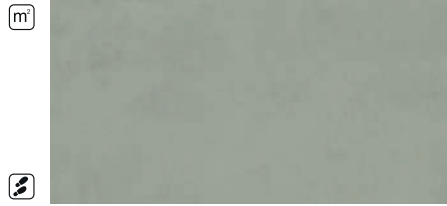
30x60 cm

В наличии 7 вариантов рисунка

6260-0183

**5** СТЕПЕНЬ ИЗНОСОСТОЙКОСТИ  
ABRASION RESISTANCE

### Экзюпери зеленый



NEW

Плоская, матовая

Matt

30x60 cm

В наличии 7 вариантов рисунка

6260-0185

**3** СТЕПЕНЬ ИЗНОСОСТОЙКОСТИ  
ABRASION RESISTANCE

### Экзюпери терраццо



Плоская, матовая

Matt

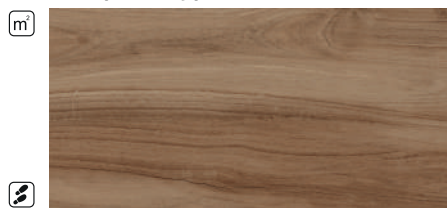
30x60 cm

В наличии 7 вариантов рисунка

6260-0184

**5** СТЕПЕНЬ ИЗНОСОСТОЙКОСТИ  
ABRASION RESISTANCE

### Шварц натуральный



NEW

Плоская, матовая

Matt

30x60 cm

В наличии 7 вариантов рисунка

6260-0196

**4** СТЕПЕНЬ ИЗНОСОСТОЙКОСТИ  
ABRASION RESISTANCE

### Экзюпери панно



NEW

Плоская, матовая

Matt

30x60 cm

Панно из двух элементов

7361-0006

**5** СТЕПЕНЬ ИЗНОСОСТОЙКОСТИ  
ABRASION RESISTANCE

Керамогранит · Porcelain gres	ФОРМАТ FORMAT	ШТ. / КОР. PCS / BOX	ШТ. / М <sup>2</sup> PCS / SQM	М <sup>2</sup> / КОР. SQM / BOX	КОР. / ПОДДОН BOX / PALLET	М <sup>2</sup> / ПОДДОН SQM / PALLET	КГ / КОР. KG / BOX	КГ / ПОДДОН KG / PALLET
	30x60	8	5,53	1,44	32	46,08	27,5	920

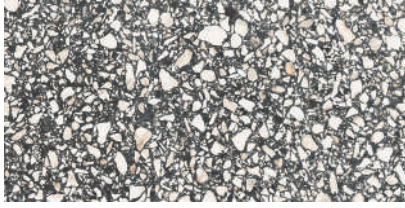
# КЭРРОЛЛ · CARROLL

керамогранит 30x60 см



### Кэрролл терраццо

m<sup>2</sup>



NEW



Плоская, матовая

Matt

30x60 см

В наличии 5 вариантов рисунка

6260-0188

**4** СТЕПЕНЬ ИЗНОСОСТОЙКОСТИ  
ABRASION RESISTANCE

### Шварц натуральный

m<sup>2</sup>



NEW



Плоская, матовая

Matt

30x60 см

В наличии 7 вариантов рисунка

6260-0196

**4** СТЕПЕНЬ ИЗНОСОСТОЙКОСТИ  
ABRASION RESISTANCE

	ФОРМАТ FORMAT	ШТ. / КОР. PCS / BOX	ШТ. / М <sup>2</sup> PCS / SQM	М <sup>2</sup> / КОР. SQM / BOX	КОР. / ПОДДОН BOX / PALLET	М <sup>2</sup> / ПОДДОН SQM / PALLET	КГ / КОР. KG / BOX	КГ / ПОДДОН KG / PALLET
Керамогранит · Porcelain gres	30x60	8	5,53	1,44	32	46,08	27,5	920

# ДИККЕНС · DICKENS

керамогранит 30x60 см



### Диккенс натуральный



NEW

Плоская, матовая

Matt

30x60 cm

В наличии 15 вариантов рисунка

6260-0224

**4** СТЕПЕНЬ ИЗНОСОСТОЙКОСТИ  
ABRASION RESISTANCE

### Диккенс светло-бежевый



Плоская, матовая

Matt

30x60 cm

В наличии 15 вариантов рисунка

6260-0228

**4** СТЕПЕНЬ ИЗНОСОСТОЙКОСТИ  
ABRASION RESISTANCE

### Диккенс серый



Плоская, матовая

Matt

30x60 cm

В наличии 15 вариантов рисунка

6260-0225

**3** СТЕПЕНЬ ИЗНОСОСТОЙКОСТИ  
ABRASION RESISTANCE

### Диккенс бежево-коричневый



Плоская, матовая

Matt

30x60 cm

В наличии 15 вариантов рисунка

6260-0227

**4** СТЕПЕНЬ ИЗНОСОСТОЙКОСТИ  
ABRASION RESISTANCE

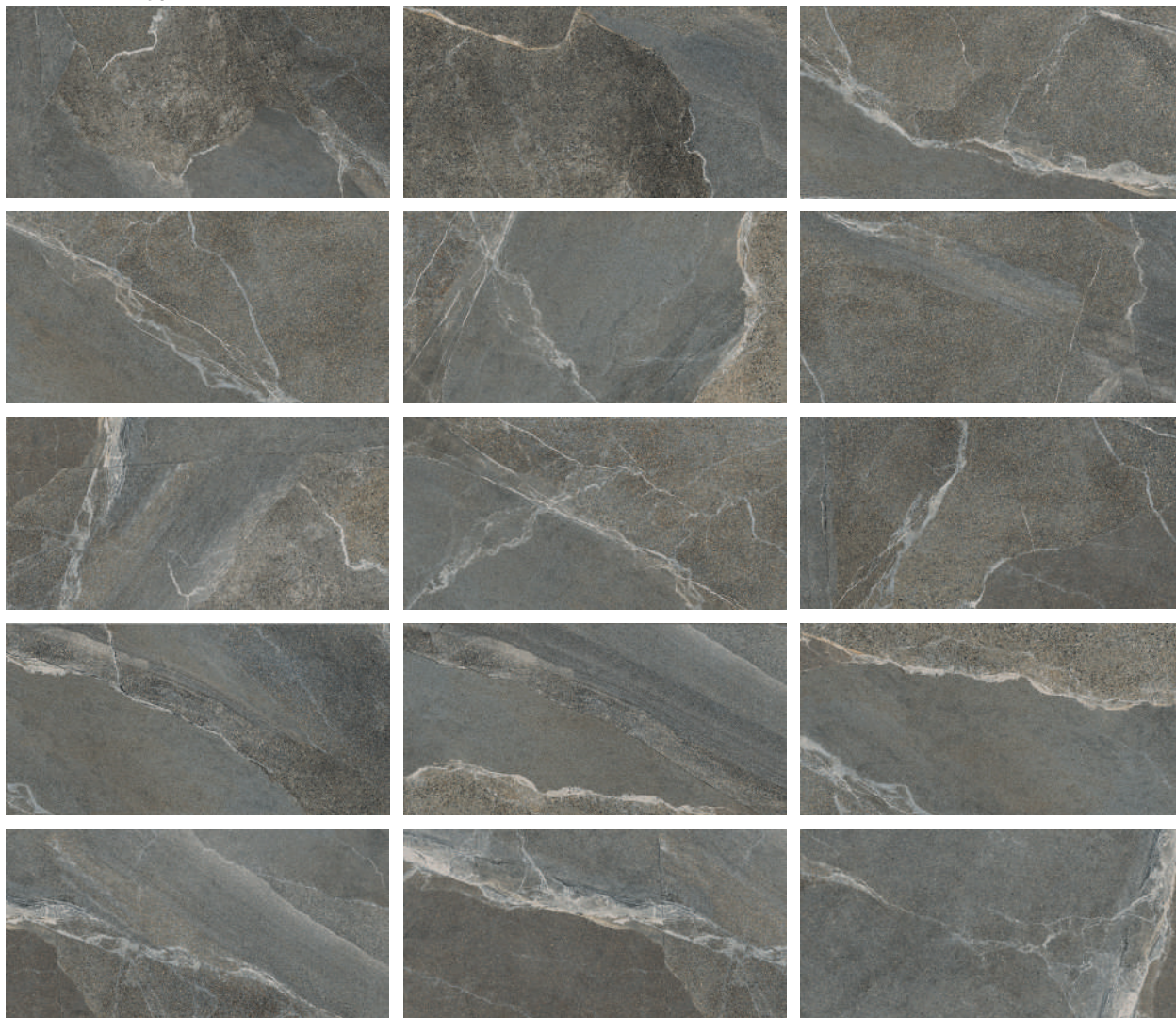
Керамогранит · Porcelain gres	ФОРМАТ FORMAT	ШТ. / КОР. PCS / BOX	ШТ. / М <sup>2</sup> PCS / SQM	М <sup>2</sup> / КОР. SQM / BOX	КОР. / ПОДДОН BOX / PALLET	М <sup>2</sup> / ПОДДОН SQM / PALLET	КГ / КОР. KG / BOX	КГ / ПОДДОН KG / PALLET
	30x60	8	5,53	1,44	32	46,08	27,5	920

# ДИККЕНС · DICKENS

керамогранит 30x60 см



Диккенс натуральный



m<sup>2</sup>

▣

Плоская, матовая

Matt

30x60 см

В наличии 15 вариантов рисунка

6260-0224

**4** СТЕПЕНЬ ИЗНОСОСТОЙКОСТИ  
ABRASION RESISTANCE

КЕРАМОГРАНИТ  
PORCELAIN GRES

	ФОРМАТ FORMAT	ШТ. / КОР. PCS / BOX	ШТ. / М <sup>2</sup> PCS / SQM	М <sup>2</sup> / КОР. SQM / BOX	КОР. / ПОДДОН BOX / PALLET	М <sup>2</sup> / ПОДДОН SQM / PALLET	КГ / КОР. KG / BOX	КГ / ПОДДОН KG / PALLET
Керамогранит · Porcelain gres	30x60	8	5,53	1,44	32	46,08	27,5	920

# РЕРИХ · RERIKH

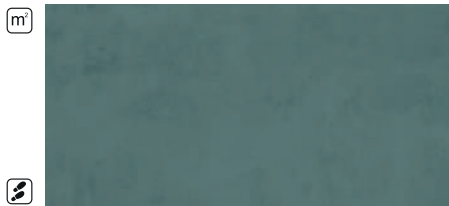
керамогранит 30x60 см





### Рерих зеленый

m<sup>2</sup>



NEW



Плоская, матовая

Matt

30x60 см

В наличии 7 вариантов рисунка

6260-0200

**3** СТЕПЕНЬ ИЗНОСОСТОЙКОСТИ  
ABRASION RESISTANCE

### Янссон бежево-коричневый

m<sup>2</sup>



NEW



Плоская, матовая

Matt

30x60 см

В наличии 7 вариантов рисунка

6260-0094

**4** СТЕПЕНЬ ИЗНОСОСТОЙКОСТИ  
ABRASION RESISTANCE

	ФОРМАТ FORMAT	ШТ. / КОП. PCS / BOX	ШТ. / М <sup>2</sup> PCS / SQM	М <sup>2</sup> / КОП. SQM / BOX	КОП. / ПОДДОН BOX / PALLET	М <sup>2</sup> / ПОДДОН SQM / PALLET	КГ / КОП. KG / BOX	КГ / ПОДДОН KG / PALLET
Керамогранит · Porcelain gres	30x60	8	5,53	1,44	32	46,08	27,5	920

# ТРЭВЕРС · TRAVERS

керамогранит 30x60 см



### Трэверс светло-серый

m<sup>2</sup>



NEW



Плоская, матовая

Matt

30x60 см

В наличии 7 вариантов рисунка

6260-0191

**4** СТЕПЕНЬ ИЗНОСОСТОЙКОСТИ  
ABRASION RESISTANCE

### Шварц натуральный

m<sup>2</sup>



NEW



Плоская, матовая

Matt

30x60 см

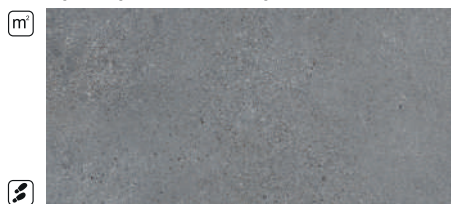
В наличии 7 вариантов рисунка

6260-0196

**4** СТЕПЕНЬ ИЗНОСОСТОЙКОСТИ  
ABRASION RESISTANCE

### Трэверс темно-серый

m<sup>2</sup>



NEW



Плоская, матовая

Matt

30x60 см

В наличии 7 вариантов рисунка

6260-0190

**4** СТЕПЕНЬ ИЗНОСОСТОЙКОСТИ  
ABRASION RESISTANCE

	ФОРМАТ FORMAT	ШТ. / КОР. PCS / BOX	ШТ. / М <sup>2</sup> PCS / SQM	М <sup>2</sup> / КОР. SQM / BOX	КОР. / ПОДДОН BOX / PALLET	М <sup>2</sup> / ПОДДОН SQM / PALLET	КГ / КОР. KG / BOX	КГ / ПОДДОН KG / PALLET
Керамогранит · Porcelain gres	30x60	8	5,53	1,44	32	46,08	27,5	920

# АСГАРД · ASGARD

керамогранит 30x60 см



### Асгард бежево-серый



NEW



Плоская, матовая

Matt

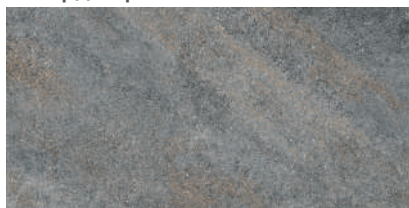
30x60 см

В наличии 15 вариантов рисунка

6260-0238

**4** СТЕПЕНЬ ИЗНОСОСТОЙКОСТИ  
ABRASION RESISTANCE

### Асгард серый



NEW



Плоская, матовая

Matt

30x60 см

В наличии 15 вариантов рисунка

6260-0234

**4** СТЕПЕНЬ ИЗНОСОСТОЙКОСТИ  
ABRASION RESISTANCE

	ФОРМАТ FORMAT	ШТ. / КОР. PCS / BOX	ШТ. / М <sup>2</sup> PCS / SQM	М <sup>2</sup> / КОР. SQM / BOX	КОР. / ПОДДОН BOX / PALLET	М <sup>2</sup> / ПОДДОН SQM / PALLET	КГ / КОР. KG / BOX	КГ / ПОДДОН KG / PALLET
Керамогранит · Porcelain gres	30x60	8	5,53	1,44	32	46,08	27,5	920

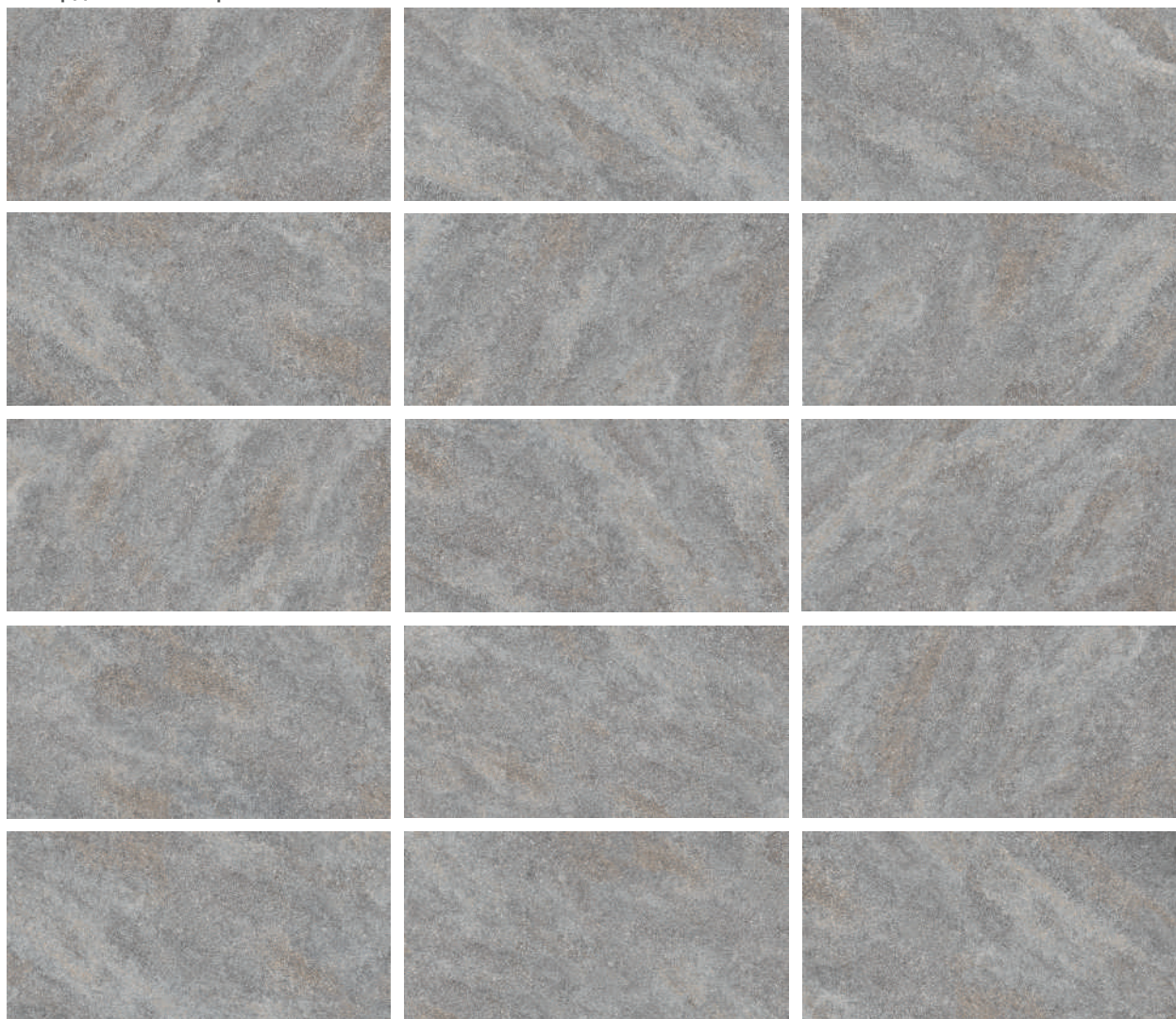
КЕРАМОГРАНИТ  
30x60 см

ТОЛЩИНА  
0,85 см

ПЛИТКА ПРОДАЕТСЯ  
КВАДРАТНЫМИ МЕТРАМИ

КЕРАМОГРАНИТ  
PORCELAIN GRES

### Асгард бежево-серый



Плоская, матовая

Matt

30x60 см

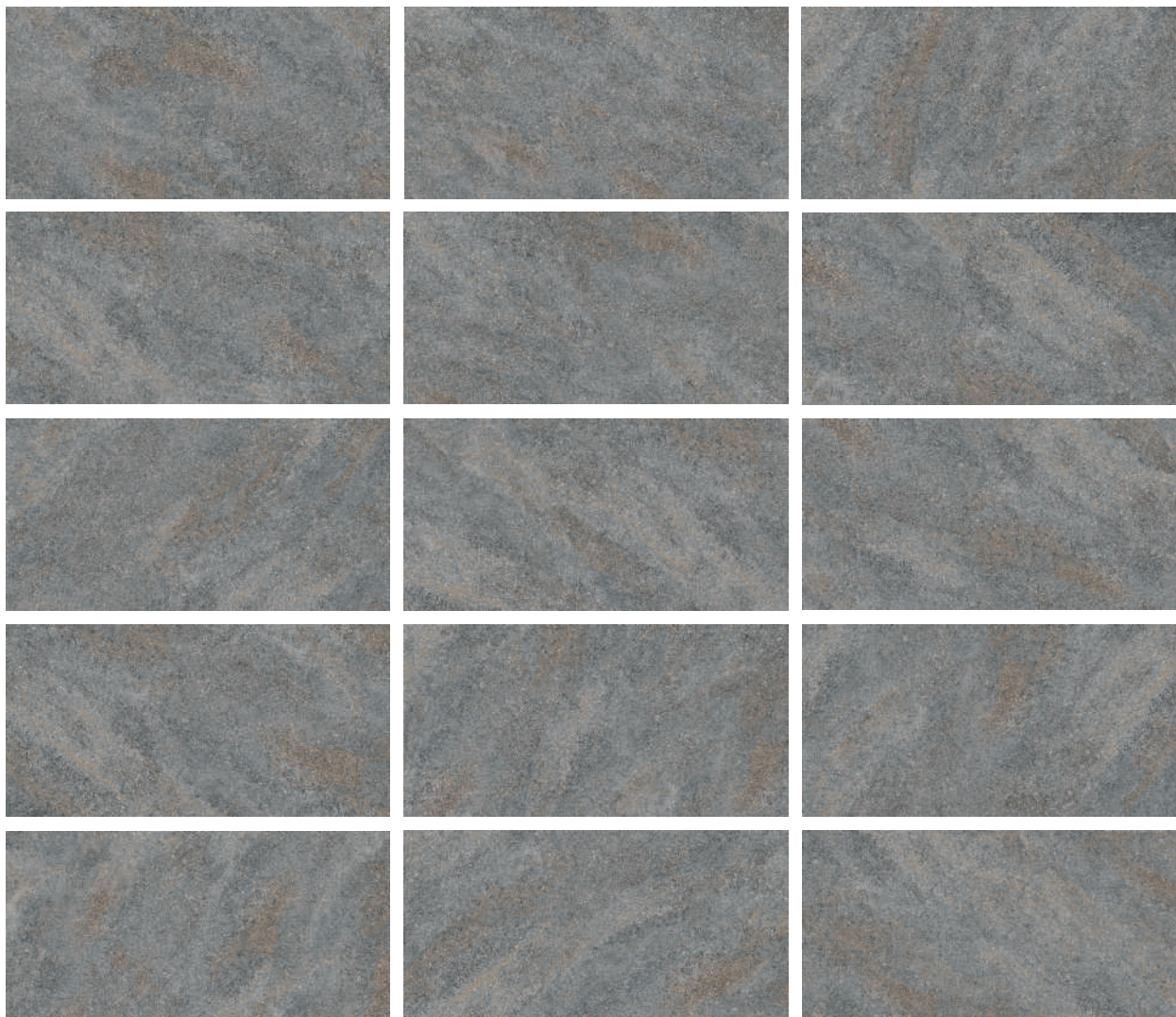
В наличии 15 вариантов рисунка

6260-0238

**4** СТЕПЕНЬ ИЗНОСОСТОЙКОСТИ  
ABRASION RESISTANCE

	ФОРМАТ FORMAT	ШТ. / КОР. PCS / BOX	ШТ. / М <sup>2</sup> PCS / SQM	М <sup>2</sup> / КОР. SQM / BOX	КОР. / ПОДДОН BOX / PALLET	М <sup>2</sup> / ПОДДОН SQM / PALLET	КГ / КОР. KG / BOX	КГ / ПОДДОН KG / PALLET
Керамогранит · Porcelain gres	30x60	8	5,53	1,44	32	46,08	27,5	920

### Асгард серый



Плоская, матовая

Matt

30x60 см

В наличии 15 вариантов рисунка

6260-0234

**4** СТЕПЕНЬ ИЗНОСОСТОЙКОСТИ  
ABRASION RESISTANCE

	ФОРМАТ FORMAT	ШТ. / КОР. PCS / BOX	ШТ. / М <sup>2</sup> PCS / SQM	М <sup>2</sup> / КОР. SQM / BOX	КОР. / ПОДДОН BOX / PALLET	М <sup>2</sup> / ПОДДОН SQM / PALLET	КГ / КОР. KG / BOX	КГ / ПОДДОН KG / PALLET
Керамогранит · Porcelain gres	30x60	8	5,53	1,44	32	46,08	27,5	920

# ТЕХНИЧЕСКИЕ ХАРАКТЕРИСТИКИ TECHNICAL DATA



Наименование показателя	Глазурованный керамогранит		Глазурованная настенная керамическая плитка	
	ГОСТ 13996-2019 тип BIa	Фактический результат замеров	ГОСТ 13996-2019 тип BIII	Фактический результат анализа
Отклонение от номинальных размеров плиток должны быть не более, мм: по длине: по ширине: по толщине:	± 2 ± 2 ± 0,5	± 0,75 ± 0,75 ± 0,5	± 2 ± 2 ± 0,5	± 0,75 ± 0,75 ± 0,5
Разница между наибольшим и наименьшим размерами плиток одной партии по длине и ширине	не более 1,5 мм	не более 1,5 мм	не более 1,5 мм	не более 1,5 мм
Различие в толщине одной плитки (разнотолщинность)	не более 0,5 мм	не более 0,5 мм	не более 0,5 мм	не более 0,5 мм
Отклонение лицевой поверхности от плоскости (кривизна лицевой поверхности)	не более 1,5 мм	не более 1,2 мм	не более 1,5 мм	не более 0,8 мм
Отклонение формы плитки от прямоугольной (косоугольность)	± 2 мм	± 1,2 мм	2,0 мм	0,8 мм
Водопоглощение	не более 0,5 %	не более 0,5 %	более 10 %	16-21%
Предел прочности при изгибе, не менее	35 МПа	40-50 МПа	15 МПа	15-21 МПа
Степень Износостойкости	1-5	2-5	-	-
Химическая стойкость: - Устойчивость к кислотам и щелочам низкой концентрации - Устойчивость к бытовым химикатам	Классы А, В, С Классы А, В	Класс А Класс А	Классы А, В, С Классы А, В	Класс А Класс А
Морозостойкость	не менее 100 циклов	Выдерживает	-	-
Термическая стойкость глазури, °С: - Плиток, покрытых белой глазурью - Плиток, покрытых цветной глазурью	150 °С 125 °С	Выдерживает Выдерживает	150 °С 125 °С	Выдерживает Выдерживает

Description	Ceramic Porcelain Gress		Glazed Ceramic Wall Tiles	
	GOST 13996-2019 type BIa	Actual Measurement Result	GOST 13996-2019 type BIII	Actual Test Result
The deviation from the nominal size of the tiles should not be more than mm: length: width: thickness:	± 2 ± 2 ± 0.5	± 0,75 ± 0,75 ± 0.5	± 2 ± 2 ± 0.5	± 0.75 ± 0.75 ± 0.5
Difference between the biggest and smallest sizes of tiles in one batch (regarding length and width)	max 1.5 mm	max 1.5 mm	max 1.5 mm	max 1.5 mm
Difference in thickness of one tile	max 0.5 mm	max 0.5 mm	max 0.5 mm	max 0.5 mm
Planarity	max 1.5 mm	max 1.2 mm	max 1.5 mm	max 0.8 mm
Rectangularity	± 2 mm	± 1.2 mm	2 mm	0.8 mm
Water absorption	max 0.5 %	max 0.5 %	more than 10 %	16-21 %
Bending strength, min	35 MPa	40-50 MPa	15 MPa	15-21 MPa
Abrasion resistance, category	1-4	2-5	-	-
Chemical resistance: - Resistant to low concentrations of acids and alkalis - Resistance to household chemicals	Classes A, B, C Classes A, B	Class A Class A	Classes A, B, C Classes A, B	Class A Class A
Frost resistance	at least 100 cycles	Resistant	-	-
Thermal resistance of the glaze, °С: - Tiles glazed with white glaze - Tiles glazed with color glaze	150 °С 125 °С	Resistant Resistant	150 °С 125 °С	Resistant Resistant

Производитель LASSELSBERGER GROUP оставляет за собой право вводить изменения в цветовую гамму, дизайн, габаритные размеры и функциональность представленной в данном каталоге продукции. Каталог не является предложением в правовом понимании и публикуется исключительно для информационных целей. В связи с особенностями полиграфической печати расцветка представленной плитки может отличаться от действительной расцветки. Также обращаем ваше внимание, что оттенок и рисунок поставляемой керамической плитки в связи с технологическими особенностями её производства может отличаться от представленного в каталоге.




**РЕКОМЕНДОВАННЫЕ ТИПЫ УКЛАДКИ**

**LAYING TIPS**

**FLIESENBELEGENTIPPS**

**ОРНАТУДЫҢ ҰСЫНЫЛҒАН ТИПТЕРІ**

**1**



1/3 длины плитки

С фиксированным смещением по два ряда  
Regular 1/3 brick bond pattern – two rows  
Doppelreihemuster  
Екі қатар бойынша белгіленген түрде жылжыта отырып

**2**



1/3  
2/3

С фиксированным смещением по три ряда  
Regular 2/3 brick bond pattern – three rows  
Dreifachreihemuster  
Үш қатар бойынша белгіленген түрде жылжыта отырып

**3**



Не более 1/3 длины плитки

С хаотичным смещением  
Irregular brick bond pattern  
Irregulares Muster  
Ретсіз жылжыта отырып

**4**



Квадратом  
Basket weave pattern  
Quadratmuster  
Текшелеп

**5**



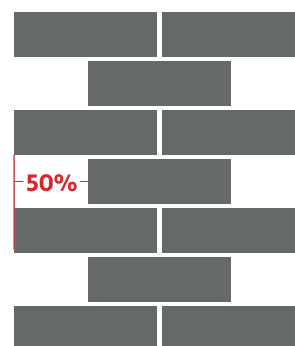
Ёлочкой  
Herring-bone pattern  
Fischgrätenmuster  
Шырша тәрізді етіп

Не рекомендуется укладка в 50% со смещением относительно соседнего ряда.

It's not recommended to install tiles with 50% offset from the adjacent row.

Керамогранитті жанындағы көршілес қатармен салыстырғанда 50% ауытқушылықпен орнатпаған жөн.

Das Fliesenbelegen mit der Absetzung von 50% bezüglich der Nebenreihe ist nicht empfohlen.



# РЕКОМЕНДАЦИИ ПО УКЛАДКЕ

## ПОДГОТОВКА МАТЕРИАЛОВ И ИНСТРУМЕНТОВ · PREPARING MATERIALS AND TOOLS

### ВАМ ПОНАДОБЯТСЯ:

- Строительный водяной уровень или лазерный уровень;
- Зубчатый шпатель;
- Деревянный брусок;
- Резиновый молоток;
- Электрическая дрель;
- Насадка для размешивания клея;
- Ручной или электрический плиткорез;
- Рулетка;
- Маркер или карандаш;
- Ёмкость для плиточного клея;
- Болгарка;
- Резиновый шпатель;
- Крестики для формирования шва при укладывании керамической плитки;
- Угольник для оценки ровности углов;
- Вода;
- Губка;
- Старые ткани, которые будут всегда под рукой и не жалко испачкать.

### ЗАРАНЕЕ ЗАКУПИТЕ НЕОБХОДИМЫЕ МАТЕРИАЛЫ:

- Плитка;
- Затирка и специальный шпатель для неё;
- Клеевой состав;
- Направляющая планка для первого ряда (необходима при кладке плитки на стену).

### YOU WILL NEED:

- A water level or laser level;
- Toothed spatula;
- Wooden bar;
- Rubber mallet;
- Electric drill;
- Glue Stirring Tool;
- Manual or electric tile cutter;
- A tape measure;
- Marker or pencil;
- Container for tile adhesive;
- Trowel;
- Rubber trowel;
- Crosses for the formation of a seam when laying ceramic tiles;
- Angle gauge to assess the evenness of corners;
- Water;
- Sponge;
- Old tissues that will always be on hand and do not regret to stain.

### PURCHASE THE NECESSARY MATERIALS IN ADVANCE:

- Tile;
- Grout and a special trowel for it;
- Adhesive composition;
- A guide bar for the first row (necessary when laying tiles on the wall).

## ПОДГОТОВКА ПОВЕРХНОСТИ · SURFACE PREPARATION

Если ремонт планируется не в новостройке и стены изначально не готовы, то вам необходимо избавиться от старой отделки: демонтировать предыдущую плитку или обои, снять краску. Далее определяем насколько ровная поверхность с помощью уровня и, при необходимости, выравниваем её с помощью штукатурки на стенах и цементной стяжки на полу. Выравнивание поверхности — очень важный этап и при его несоблюдении угол облицовки будет «завален» и плитка будет лежать неровно. Загрунтуйте окончательно вычищенную поверхность: она должна быть без трещин, ровной и сухой.

If the repair is planned not in a new building and the walls are not initially ready, then you need to get rid of the old finish: remove the previous tiles or wallpaper, remove the paint. Next, we determine how even the surface is with a level and, if necessary, level it with plaster on the walls and cement screed on the floor. Leveling the surface – a very important step and if it is not followed, the corner of the facing will be «bent» and the tiles will lie unevenly. Prime the finally cleaned surface: it must be crack-free, even and dry.

## РАЗМЕТКА И ЧЕРНОВАЯ РАСКЛАДКА ПЛИТКИ · MARKING AND ROUGHING OUT THE TILES

Места стен, попадающие чаще всего на глаза, должны покрывать целые плитки. Подрезанная плитка не должна быть на видном месте. При помощи разметки вы заранее определяете, какое количество целых плиток ляжет на один ряд и заранее продумываете, как лягут остатки, и насколько красиво это будет выглядеть.

Если в комнате предполагается мебель и сантехника (кухонный гарнитур, ванная и др.), то узкие подрезки плитки следует оставлять именно в тех местах, где она будет располагаться. Если же в помещении её не будет, то желательно расположить плитку таким образом, чтобы все подрезки были не меньше половины целой плитки. Это касается как настенной, так и напольной плитки.

Для настенной плитки есть ещё одно правило, которое стоит предусмотреть. Желательно, чтобы верхний ряд настенной плитки, находящийся под потолком, состоял из цельных кусков. Все подрезки размещаются на первом, нижнем ряду. Поэтому измерьте размер плитки и ориентировочный размер шва.

Рекомендуем заранее определить вариант укладки. Известно несколько вариантов, среди которых — шов в шов, по диагонали, со смещением на половину плитки, ромбом и прочее. Самый востребованный способ — шов в шов.

The wall areas that are most likely to come into view should be covered with whole tiles. Trimmed tiles should not be in a visible place. With the help of markings you determine in advance how many whole tiles will lie on one row and think in advance how the rest will lie, and how beautiful it will look.

If the room is supposed to have furniture and plumbing (kitchen set, bathroom, etc.), then narrow tile trims should be left exactly in those places where it will be located. If the room will not have it, it is desirable to arrange the tiles so that all the trimmings are not less than half of the whole tile. This applies to both wall and floor tiles.

For wall tiles, there is another rule worth providing for. It is desirable that the top row of wall tiles, which are under the ceiling, consist of whole pieces. All the trimmings are placed on the first, lower row. Therefore, measure the size of the tiles and the approximate size of the joint.

We recommend that you determine the laying option in advance. There are several known options, among which – seam to seam, diagonally, with an offset on half of the tiles, diamond and so on. The most popular way – the seam in the seam.



# LAYING INSTRUCTIONS

## ПРИГОТОВЛЕНИЕ КЛЕЯ · PREPARING THE ADHESIVE

После разметки необходимо приготовить плиточный клей, на который будет укладываться керамическая плитка на пол и стены. Необходимо знать, как правильно развести плиточный клей. Если готовый клей куплен в сухом виде, то необходимо следовать инструкции от производителя и соблюсти все пропорции. Если клей получится слишком жидким, плитка с него будет сползать, а если он будет слишком густым, то наносить его будет тяжело. Готовить клей надо, засыпая сухую смесь в заранее подготовленную воду, тщательно все перемешивая. Это позволит вам достичь необходимой консистенции клея. Для перемешивания используется электрическая дрель и специальная насадка — миксер. Перемешивать следует до тех пор, пока в ёмкости не образуется сметанообразная смесь.

**Важно: сразу много клея делать не нужно, иначе он засохнет и потеряет свои качества.**

After marking it is necessary to prepare tile adhesive, on which the ceramic tiles will be laid on the floor and walls. It is necessary to know how to dilute the tile adhesive correctly. If the ready-made glue is bought in dry form, it is necessary to follow the manufacturer's instructions and observe all the proportions. If the glue is too liquid, the tile will slip from it, and if it is too thick, it will be difficult to apply. Prepare the glue by pouring the dry mixture into the previously prepared water, mixing everything thoroughly. This will allow you to achieve the necessary consistency of glue. An electric drill and a special attachment – a mixer – are used for mixing. Mixing should be done until a sour creamy mixture is formed in the container.

**Important: do not make a lot of glue at once, otherwise it will dry out and lose its qualities.**

## УКЛАДКА · LAYING

- Укладку плитки на стену желательно начинать со второго ряда, так как нижний ряд (первый ряд) плитки скорее всего будет подрезаться. Отмерив нужную высоту первого ряда, по уровню, крепим временную направляющую планку, на которую и укладываем второй ряд плитки.
- Наносим клей на поверхность стены и равномерно распределяем его с помощью зубчатого шпателя.
- Наносим тонкий слой клея на плитку, быстро и аккуратно прикладываем её на раствор. Сильно прижимать плитку нельзя, так как от нажатия плитка может треснуть. Если необходимо несколько углубить плитку, используйте резиновый молоток.
- Между плитками расположите пластиковые крестики, чтобы швы получились абсолютно одинаковыми. Те излишки клея, которые выступили из швов, надо сразу же аккуратно удалить.
- Правильность укладки каждой следующей плитки нужно обязательно проверять при помощи уровня, иначе ряд может получиться кривым.
- Важно помнить, что если после укладки очередного ряда вы решили сделать перерыв в работе, необходимо убрать весь нанесенный ранее на стену клей, иначе он засохнет и вам придется его откалывать.
- После завершения укладки плитки на стену, переходим на пол и только после этого обрезаем и укладываем первый (нижний) ряд.
- Таким способом покрываем цельными плитками всю поверхность и переходим к приготовлению отрезков плитки для заполнения оставшегося пространства. Для этого необходимо использовать плиткорез. Всё просчитайте до миллиметров, нанесите разметку и лишь после этого приступайте к нарезке. А дальше, всё как с цельными плитками.
- It is advisable to begin laying tiles on the wall with the second row, since the bottom row (first row) of tiles will most likely be undercut. Measuring the correct height of the first row, using the level, we fix a temporary guide strip, on which we lay the second row of tiles.
- We apply glue to the surface of the wall and distribute it evenly with a notched trowel.
- Apply a thin layer of glue to the tiles, quickly and gently lay them on the mortar. Do not press the tile firmly, as pressing it may cause the tile to crack. If you need to deepen the tile a little, use a rubber mallet.
- Place plastic crosses between the tiles, so that the seams are exactly the same. Those excess glue that protruded from the seams, you must immediately remove carefully.
- The correctness of the installation of each subsequent tile should always be checked with a level, otherwise the row may turn out crooked.
- It is important to remember that if after laying the next row you decide to take a break in the work, you must remove all the adhesive previously applied to the wall, otherwise it will dry out and you will have to break it off.
- After completing the laying of tiles on the wall, we move on to the floor and only after that we cut and lay the first (bottom) row.
- In this way we cover the entire surface with solid tiles and move on to the preparation of tile pieces to fill the remaining space. To do this, you need to use a tile cutter. All calculate to the millimeters, draw a marking and only after that start cutting. And then, everything is the same as with solid tiles.

## ЗАТИРКА ШВОВ · GROUTING THE JOINTS

Спустя сутки, когда клей просохнет, можно переходить к затирке швов. Разведите состав затирочной смеси, согласно инструкции, а затем резиновым шпателем заполните все швы затиркой. Не нужно производить затирку всей поверхности одновременно. Лучше затереть участок в 1-2 кв. м. Затем губкой, смоченной в воде, удалить излишки затирки и выровнять шов. Губку следует часто промывать в воде. После окончания работ разводы с плитки нужно удалить сухой чистой тряпкой.

After 24 hours, when the adhesive has dried, you can move on to grouting the joints. Dilute the grout mixture according to the instructions, and then use a rubber trowel to fill all the seams with grout. It is not necessary to produce grouting of the entire surface at once. It is better to grout an area of 1-2 square meters. Then use a sponge soaked in water to remove excess grout and smooth out the joint. The sponge should be washed frequently in water. When the work is finished, the grout should be removed from the tiles with a dry clean rag.

Укладка плитки будет завершена лучшим образом, если вами соблюдается последовательность действий. Тогда вы сможете выполнить все этапы просто идеально, а результаты выполненной работы не разочаруют вас.

Tile installation will be completed in the best way if you follow the sequence of actions. Then you can perform all the steps just perfectly, and the results of the work done will not disappoint you.

УДАЧНОГО ВАМ РЕМОНТА! HAVE A GREAT RENOVATION!





**ЛАССЕЛСБЕРГЕР КЕРАМИКС**

450520, РФ, Республика Башкортостан, Уфимский район, с. Zubovo, ул. Электrozаводская, 8  
Тел./Факс: +7 (347) 292-77-17, 293-63-10

**LASSELSBERGER CERAMICS**

450520, Russian Federation, RB, Ufa District, Zubovo, Elektrozavodskaya str., 8  
Tel./Fax: +7 (347) 292-77-17, 293-63-10

[office@ru.lasselsberger.com](mailto:office@ru.lasselsberger.com); [sales@ru.lasselsberger.com](mailto:sales@ru.lasselsberger.com)

